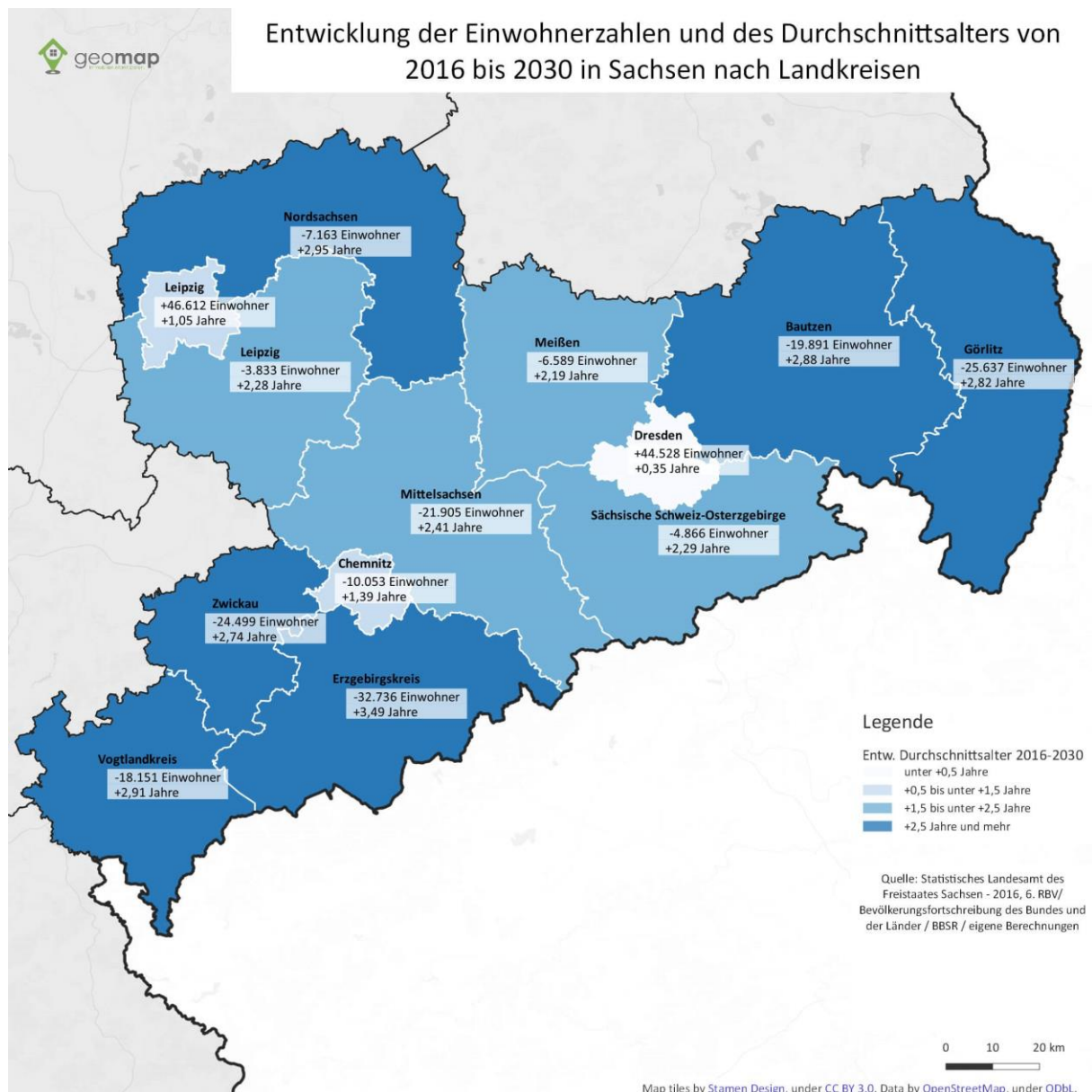


Veränderte Altersstrukturen erfordern neue Wohnkonzepte

geomap-Analyse zeigt: Das Durchschnittsalter in Sachsen steigt bis 2030 weiter an



(Leipzig 23. Mai 2019) Das Durchschnittsalter in Sachsen steigt an und wird im Jahr 2030 bei 47,6 Jahren liegen. Das Durchschnittsalter für Deutschland liegt bei 44,4 Jahren im Jahr 2017.

Weitgehend konstant bleibt die Entwicklung des Durchschnittsalters in den Städten Dresden, Leipzig und Chemnitz. In Dresden steigt das Durchschnittsalter um 0,35 Jahre im Vergleich von 2016 zu 2030. Bei Leipzig und Chemnitz liegt der Anstieg jeweils bei 1,05 Jahren bzw. 1,39 Jahren.

In kleineren Städten und auf dem Land zeigt sich ein höheres Durchschnittsalter. So werden die Menschen im Vogtlandkreis im Jahr 2030 durchschnittlich 51,8 Jahre alt sein. Der stärkste Anstieg zeichnet sich im Erzgebirgskreis ab mit 3,49 Jahren von 2016 zu 2030.

Ein ähnliches Bild zeigt die Entwicklung der Zahl der Pflegebedürftigen in Sachsen bis 2030. Während es im Jahr 2015 166.792 Pflegebedürftige in Sachsen gab, wird die Zahl im Jahr 2030 voraussichtlich bei 212.500 Personen liegen, ein Anstieg um 27,4 Prozent. Davon werden voraussichtlich 132.200 Personen in ambulanten und stationären Einrichtungen betreut werden müssen. Im Vergleich zu 2015 ein Anstieg um 33,9 Prozent.

„Mit der zunehmenden Alterung der Bevölkerung werden andere Wohnbedürfnisse entstehen“, sagt Marco Hoffmann, Geschäftsführer der geomap GmbH. „Neben barrierefreien kleinen Wohnungen und betreutem Wohnen werden auch Pflegeheime an Bedeutung gewinnen.“

Entwicklung des Durchschnittsalters von 2016 bis 2030 nach Landkreisen in Sachsen

Stadt- und Landkreise	Durchschnittsalter der Bevölkerung						Veränderung 2016-2030 absolut
	2000 Jahre	2010 Jahre	2016 Jahre	2020 Jahre	2025 Jahre	2030 Jahre	
Chemnitz, Stadt	44,20	46,92	46,51	47,20	47,70	47,90	1,39
Erzgebirgskreis	42,72	46,72	48,21	49,60	50,70	51,70	3,49
Mittelsachsen	42,65	46,69	47,79	48,90	49,60	50,20	2,41
Vogtlandkreis	43,82	47,52	48,89	50,20	51,00	51,80	2,91
Zwickau	43,49	47,12	48,36	49,50	50,30	51,10	2,74
Dresden, Stadt	42,03	42,71	42,55	42,40	42,60	42,90	0,35
Bautzen	41,49	46,20	47,62	48,80	49,70	50,50	2,88
Görlitz	42,46	47,30	48,68	50,00	50,80	51,50	2,82
Meißen	42,23	46,28	47,51	48,50	49,10	49,70	2,19
Sächsische Schweiz-Osterzgebirge	42,30	46,15	47,21	48,20	48,90	49,50	2,29
Leipzig, Stadt	42,77	43,60	42,25	42,80	42,80	43,30	1,05
Leipzig	41,82	46,10	47,42	48,50	49,20	49,70	2,28
Nordsachsen	41,10	45,82	47,25	48,70	49,50	50,20	2,95

Hintergrund: Analysiert wurden Daten der 6. Regionalisierten Bevölkerungsvorausberechnung für den Freistaat Sachsen 2015 bis 2030 (Statistisches Landesamt des Freistaates Sachsen); Bevölkerungsfortschreibung des Bundes und der Länder / BBSR; Fachbeitrag Nr. 1/2018 (Statistisches Landesamt des Freistaates Sachsen).

Über geomap GmbH

Die Leipziger geomap GmbH betreibt eine Online-Datenbank für die Recherche am Immobilienmarkt. Neben Markt- und Rahmendaten werden aktuelle Objekte im Bau sowie die aktuellen Marktteilnehmer recherchiert. Die gewonnenen Daten werden tagesaktuell sortiert, verknüpft und ausgewertet, um für dynamische Analysen zur Verfügung zu stehen. Die geomap GmbH wurde 2015 gegründet. <https://geomap.immo>

Pressekontakt

geomap GmbH • Kerstin Hübner • Essener Straße 100 • 04357 Leipzig
Tel.: +49 341 253966-65 • kerstin.huebner@geomap.immo
<https://geomap.immo>